



Шестой муниципальный Конкурс проектов обучающихся ОУ  
г. Обнинска  
в рамках учебных курсов ОРКСЭ, ОДНКНР

Номинация: «Моё отношение к людям»

# Одежда Московской Руси

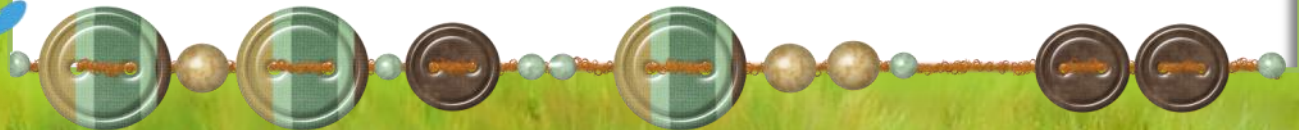
Воронина Светлана «2А» класс  
МБОУ «Лицей «ДЕРЖАВА»

Руководитель:  
Никитина Анна Юрьевна



# Цель:

1. Рассмотреть одежду Московской государства и сравнить с одеждой Киевской Руси.
2. Сделать вывод, что изменилось с течением времени и что осталось неизменным.
3. Попробовать воссоздать одежду на куклу.



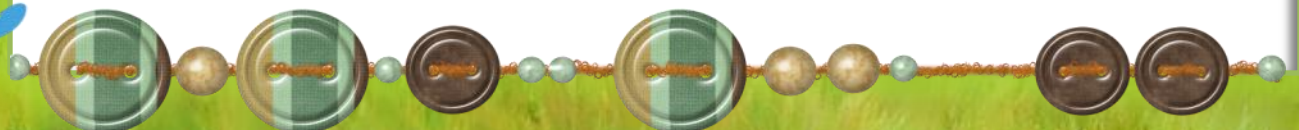
# Гипотеза :

Одежда Московского государства  
намного разнообразнее одежды  
Киевской Руси.



# Предмет исследований

Как одевались в наши предки в эпоху



# Понятие об одежде

Одежда – это швейные изделия (из ткани, вязаного полотна, кожи и меха), надеваемых человеком с целью обезопасить своё тело от влияния окружающей среды.



# Ткани Московской Руси

Наиболее распространенными тканями были

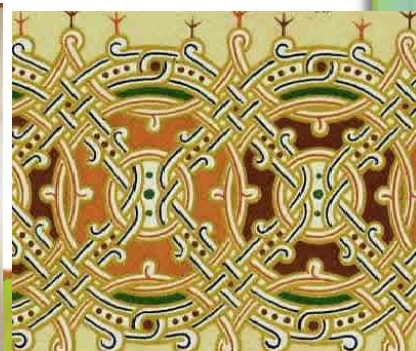
лен, холст

и

шерсть, сермяга



Одежда украшалась раскраской, вышивкой, жемчугом, мехом



Также использовались иностранные  
ткани:

**Парча**



**Шелк**



**Тафта**



**Бархат**



# Мужской костюм

Костюм Московской Руси XV-XVII вв. сохраняет основные части костюма Киевской Руси (рубахи, порты); большую длину одежды, неотрезной крой; манеру ношения и отделку. У богатых портов двое.



МУЖСКАЯ  
КРЕСТЬЯНСКАЯ  
ОДЕЖДА  
КОСОВОРОТКА





запястья



воротник-ожерелье

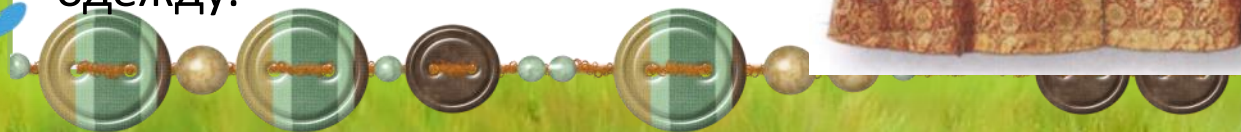


# Мужской костюм

Если вы были бы дворянином, а еще лучше боярином, то вашу рубаху мог бы украшать воротник-ожерелье (накладной воротник) и запястья (накладки вокруг кистей рук), пошитые из дорогой ткани и украшенные драгоценными камнями и жемчугом.

**Зипун** — распашная одежда полуприлегающая, расширенного книзу силуэта с застежкой встык, надеваемая поверх рубахи. Длина его была от середины колен и выше. Зипун носили бояре (как домашнюю одежду, нижняя), горожане, крестьяне — мужчины и женщины, как верхнюю одежду.

Зипун



Становой



# КАФТАНЫ

**Кафтан** – это распашные одежды, расширившиеся книзу за счет клиньев. Кафтаны бывали разной длины и покроя.

Обычный кафтан    Домашний кафтан

1. Обычный кафтан
2. Домашний кафтан
3. Становой кафтан
4. Польский кафтан (в 17 веке)
5. Терлик - носили царские телохранители — рынды, сокольничьи
6. Чуга-кафтан для верховой езды и для военных



Рында

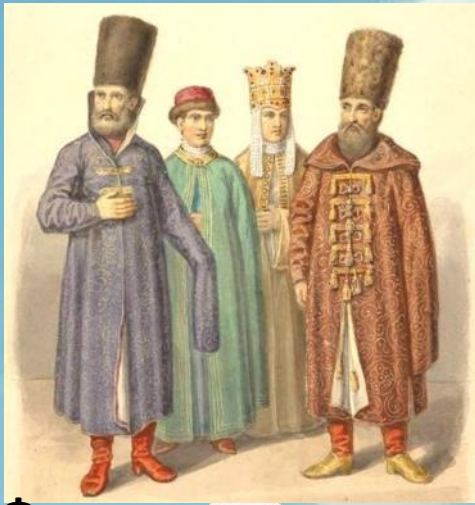
Терлик

Польский кафтан



Чуга

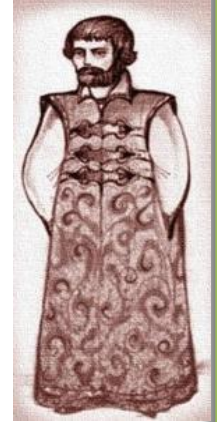




Ферязь

**Ферязь** – это тоже кафтан. Ферязь - особый вид кафтана из дорогой ткани, считавшийся одной из парадных одежд.

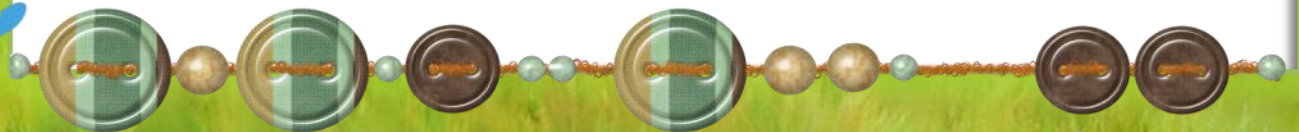
**Охабень** - неширокая длинная распашная одежда, застегивалась встык на петлицы, длинные узкие откидные рукава, руки продевали в разрезы, одевали воротник.



**Опашень** – летняя одежда, носили в накидку имел длинные откидные рукава. У опашня не было ни воротника, ни петлиц, его не подпоясывали.

**Шуба** — распашное объемное изделие с длинными широкими рукавами и отложным меховым воротником. Иногда рукава на уровне локтя имели прорез для продевания рук.

Охабень



Накладная шуба

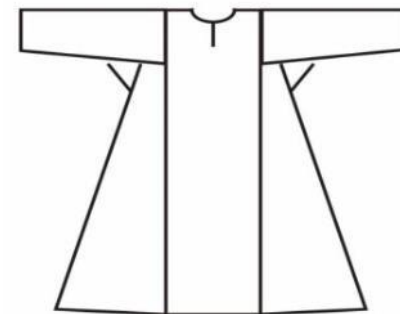
Летник



# ЖЕНСКИЙ КОСТЮМ

Нижней у богатой (у крестьянок верхней) одеждой служила рубаха, прямая, собранная по горловине, с узким длинным рукавом.

Поверх рубахи надевали сарафан.



Епаничка



Летник — глухая одежда прямого покроя, расширенная за счет боковых клиньев с широкими колоколообразными рукавами.

Накладная шубка, покроя как у летника. Рукава шубки были длинные и узкие.

Епаничка (Душегрея)- Это была верхняя одежда, короткая (длиной до талии), на лямках носили поверх сарафана. для бедных нарядная, для богатых повседневная.

Шугай - короткая зимняя шубка.

Телогрея — это верхняя длинная одежда с застежкой спереди и с длинными рукавами.

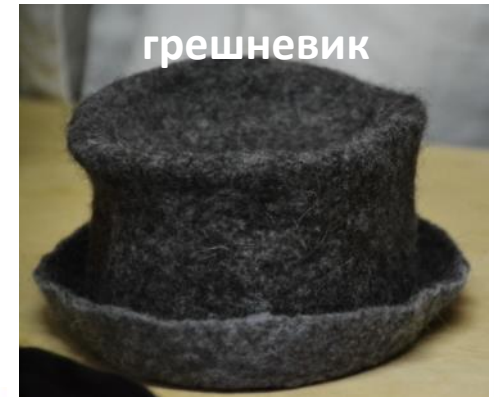
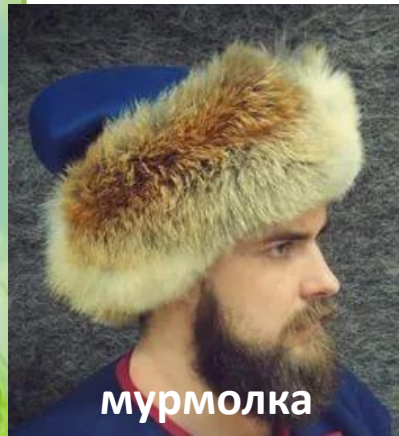
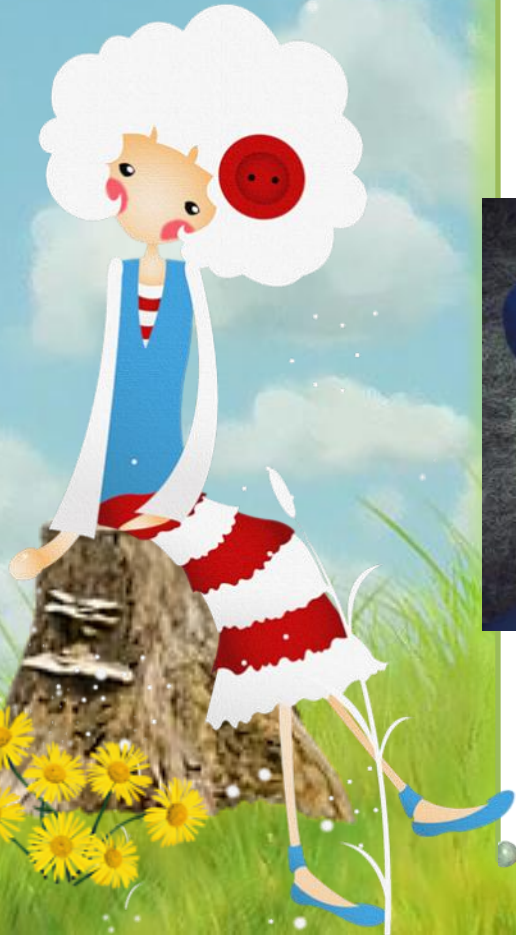
Шуба распашное объемное изделие с длинными широкими рукавами и прорезью для рук.

Шугай



# Мужские головные уборы

Головные уборы сохранили форму, но стали разнообразнее. Все шапки имели вид колпака, конуса и обычно были с опушкой или оторочкой. Дома богатые носили украшенную шапочку - **тафью**. Выходя из дома, поверх тафьи надевали другие головные уборы, на-пример **мурмолку**. Зимой носили – **горлатные шапки**. В народе носили **грешневик** (высокий головной убор с небольшими полями) и **треух**.



тафью



# Женские головные уборы

Девушки носили венец.

Девушки носили распущенные волосы или одну косу. В косу девушки вплетали золотые, серебряные, жемчужные нити, цветные шнуры, треугольные украшенные наконечники в конце косы.

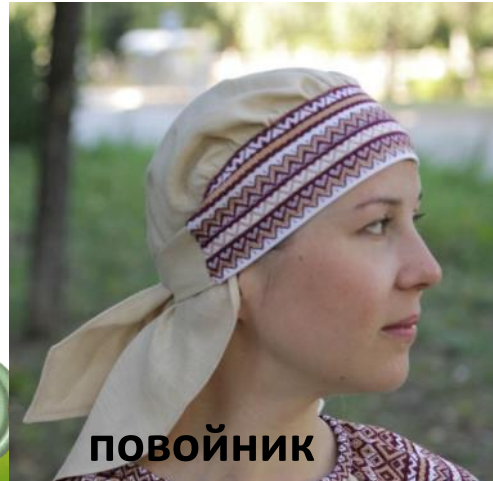


Замужние женщины тщательно укрывали волосы повойником. Поверх него одевались или убрус (платок) или кика.

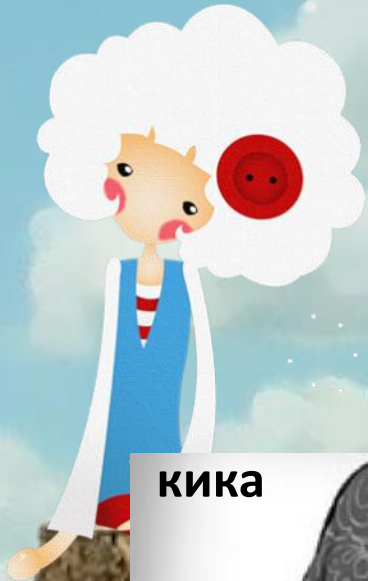
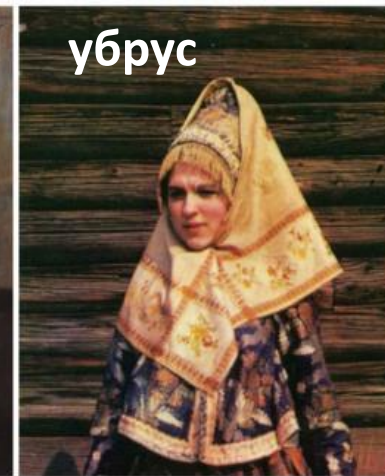
кика



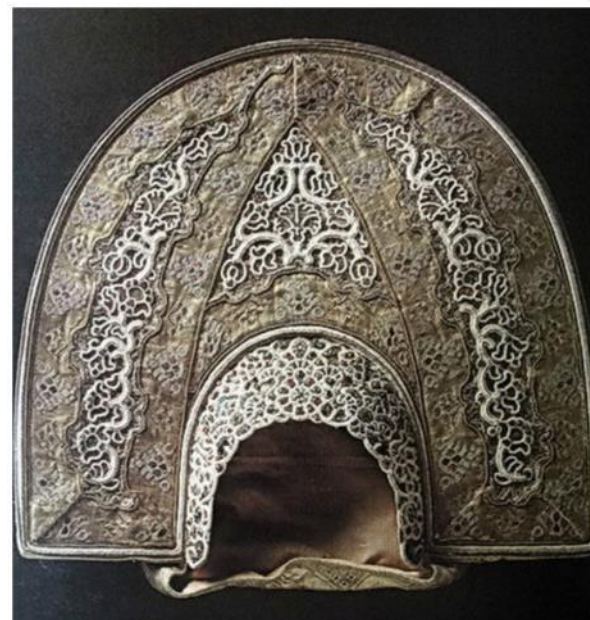
повойник



убрус



Самым нарядным головным убором был **КОКОШНИК**, цельный, украшенный жемчугом, с очень высокой передней частью.



В холодное время года женщины носили меховые шапки **горлатные**.



# Обувь и аксессуары

В деревне носили **онучи** и **лапти**, а городе - **сапоги** из цветной кожи, бархатные, атласные



Рубахи, зипуны, кафтаны подпоясывались и кушаками и поясом. Часто к поясам подвешивали украшения и небольшую сумку-кошелек **калиту**. Зимой использовались **руковицы**.



Женские украшения костюма были ожерелья, серьги, перстни, браслеты, булавки.



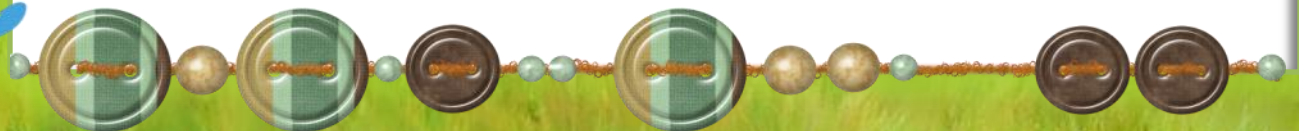


# Практическая часть.

## Охрана труда

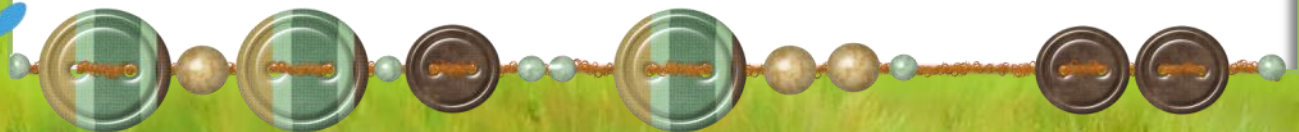
### Правила техники безопасности при выполнении ручных работ (шитье, вышивка)

- все мелкие детали хранятся в специальных пакетиках
- во время работы нельзя перекусывать нити зубами или рвать их руками
- длина нити при шитье не должна превышать длину расстояния до локтя
- использовать при шитье наперсток
- во время работы не оставлять лезвие ножниц открытыми



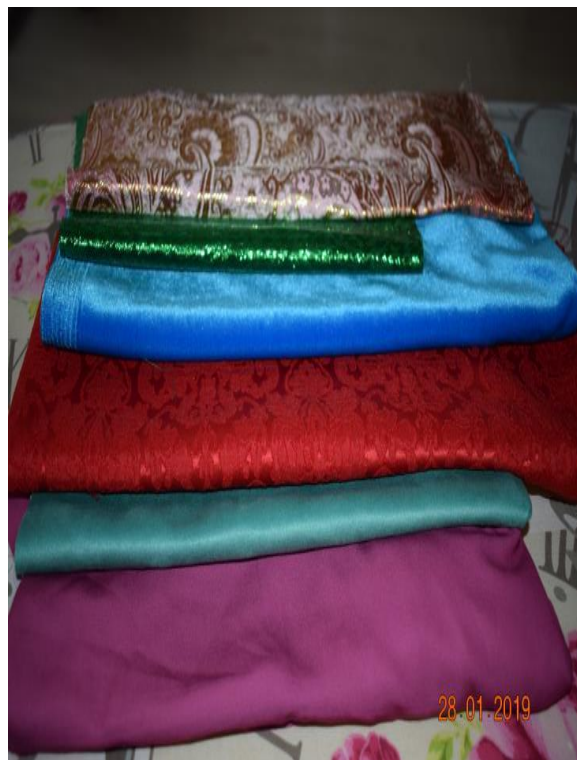
# Материалы и инструменты

- Бумага, линейка, карандаш, мел
- Ножницы, иглы.
- Тесьма, пуговицы.
- Ткани разных расцветок
- Нитки.



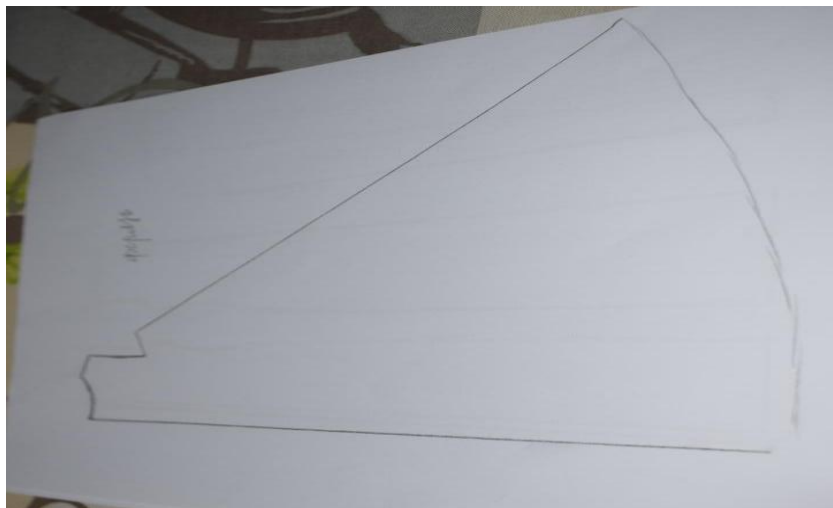
# Материалы для работы

Подготовили ткань, мех, ленту и тесьму

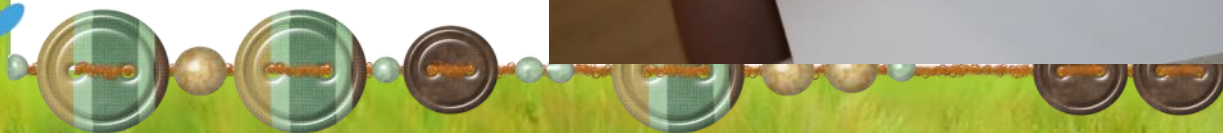
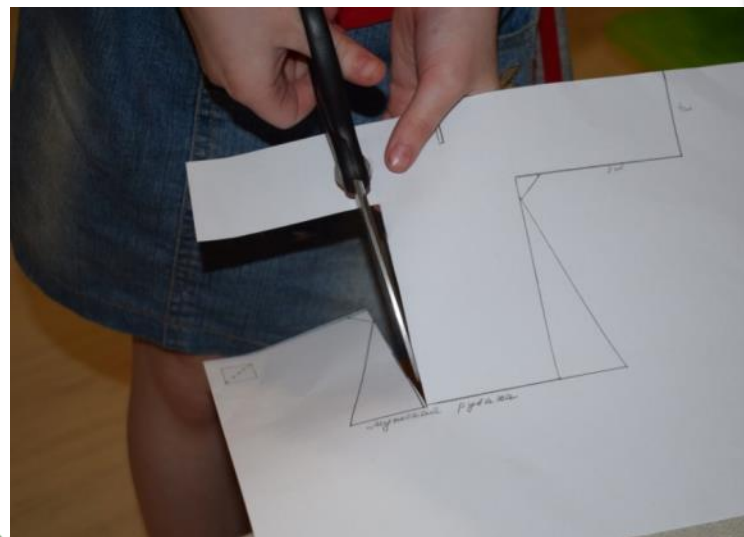


# Изготовление выкройки

Начертили выкройку на бумаге для куклы

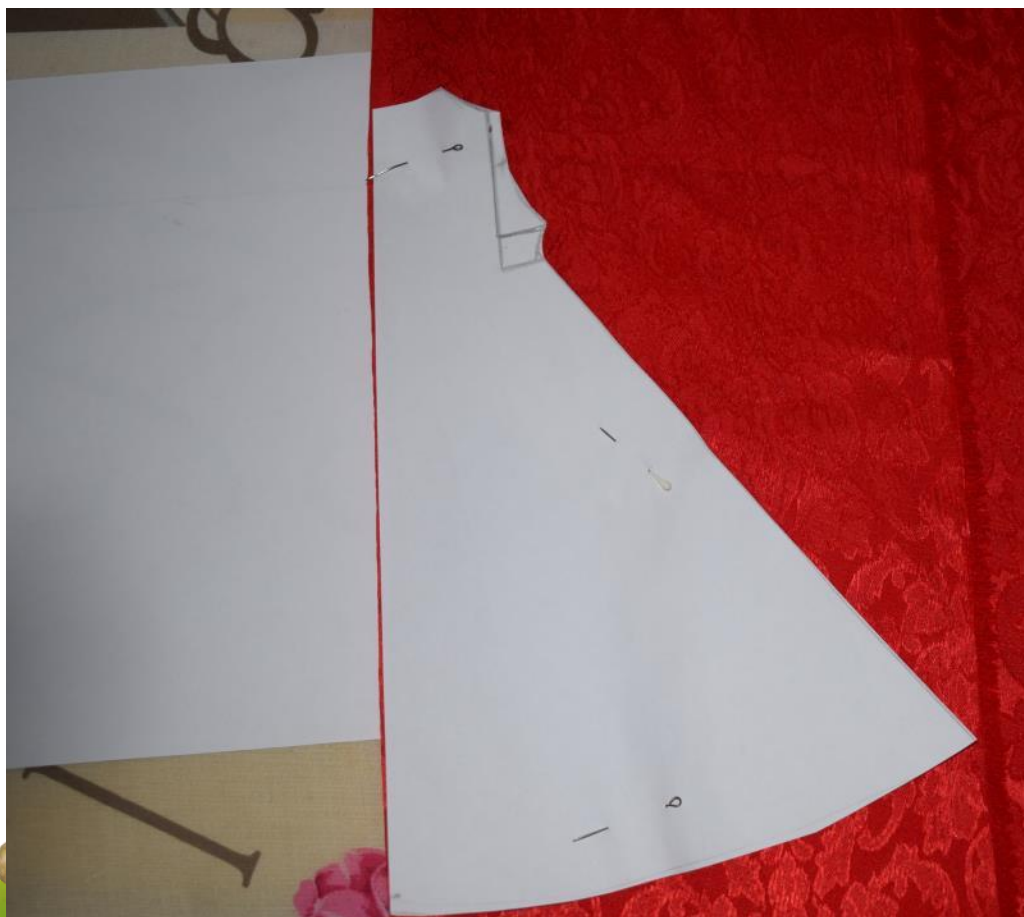


и вырезали ее



# Перенос деталей на ткань

Сложили ткань пополам «лицо к лицу»,  
закрепили выкройку иголочками и  
перенесли её на ткань



# Вырезание деталей из ткани

- Вырезаем детали рубахи из ткани с припусками на швы



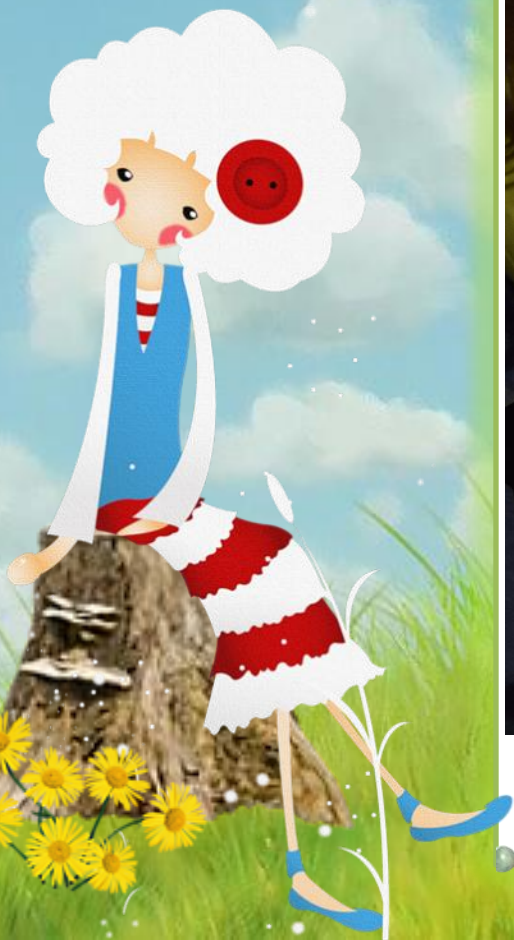
# Сшитое платье



Все детали соединяем между собой . Мама сшила детали на машинке. Подол , рукава и ворот украшали лентой. По такому принципу мы шили всю одежду для других кукол.



# Пришивание декора на одежду





# Результаты практической части



# Выводы

По сравнению с Киевской Руси в Московской Руси:

- увеличивается ассортимент одежды знати;
- одновременно ношение большого количества одежд (5-6);
- увеличение объема и длины одежды (до 2-6 метров);
- дальнейшее развитие декоративности тканей, вышивки, украшений, декоративной косметики;
- рукава играющие чисто декоративную роль, применяются каркасные воротники
- обязательный головной убор, они стали более разнообразными





**Благодарю за внимание**

